



**Descubriendo**

# Comunidad y Energía

EN DESA, GRUPO DE DISTRIBUIDORAS ELÉCTRICAS DE LA PROVINCIA DE BUENOS AIRES Y SALTA, LLEVAMOS ENERGÍA A LAS PERSONAS.

### ¿Qué significa llevar energía a las personas?

En primer lugar, una enorme responsabilidad. Sabemos que desde la última lamparita hasta el respirador que mantiene con vida a una persona funcionan gracias a un complejo sistema de infraestructura y un equipo de trabajo que lo hace posible con una labor incansable.

**Para nosotros, llevar energía a los hogares es mucho más que distribuir electricidad; es una manera de impulsar el desarrollo de las personas y comunidades en las que prestamos servicio.**

Por eso desarrollamos una estrategia de sustentabilidad basada en tres pilares: educación, comunidad y ambiente, y la implementamos a través de una serie de programas y acciones en todas las distribuidoras que componen el Grupo (EDEA, EDEN, EDES, EDELAP en Provincia de Buenos Aires; EDESA en Salta).

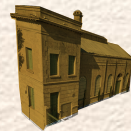


DESA

Es en el marco de esa apuesta sustentable que nace el **Programa Comunidad y Energía**, una iniciativa que busca recuperar y poner en valor edificios históricos de nuestras distribuidoras para convertirlos en espacios educativos y culturales abiertos a la comunidad.



Nuestra primera experiencia tuvo lugar en un viejo edificio de Mar del Plata, hoy perteneciente a EDEA, que a principios de siglo funcionaba como usina generadora de electricidad, al que llamamos **Espacio Comunidad y Energía**.



### La mejor manera de explicar qué es este espacio es retrotraernos a su origen.

En el año 1916, la Compañía de Electricidad de la Provincia de Buenos Aires, que en esa época prestaba el servicio a la región, puso en funcionamiento la **“Usina de la Loma”**, un edificio ubicado en la intersección de las calles Mendoza y Garay pensado para abastecer con la generación de electricidad el exponencial crecimiento demográfico en “La Feliz”.

Transcurrieron las décadas, las concesiones se vencieron y llegaron nuevas empresas a encargarse de la prestación de energía eléctrica. También se modernizaron los sistemas y la cadena de generación, transporte y distribución de energía, que antes podía monopolizar una sola compañía, pasó a estar segmentada por ley. De esta manera, con el correr de los años, este edificio fue perdiendo lentamente su operatividad, hasta quedar abandonado y olvidado del todo.



## A FINALES DEL MILENIO, SIN EMBARGO, ALGO EMPEZÓ A CAMBIAR.

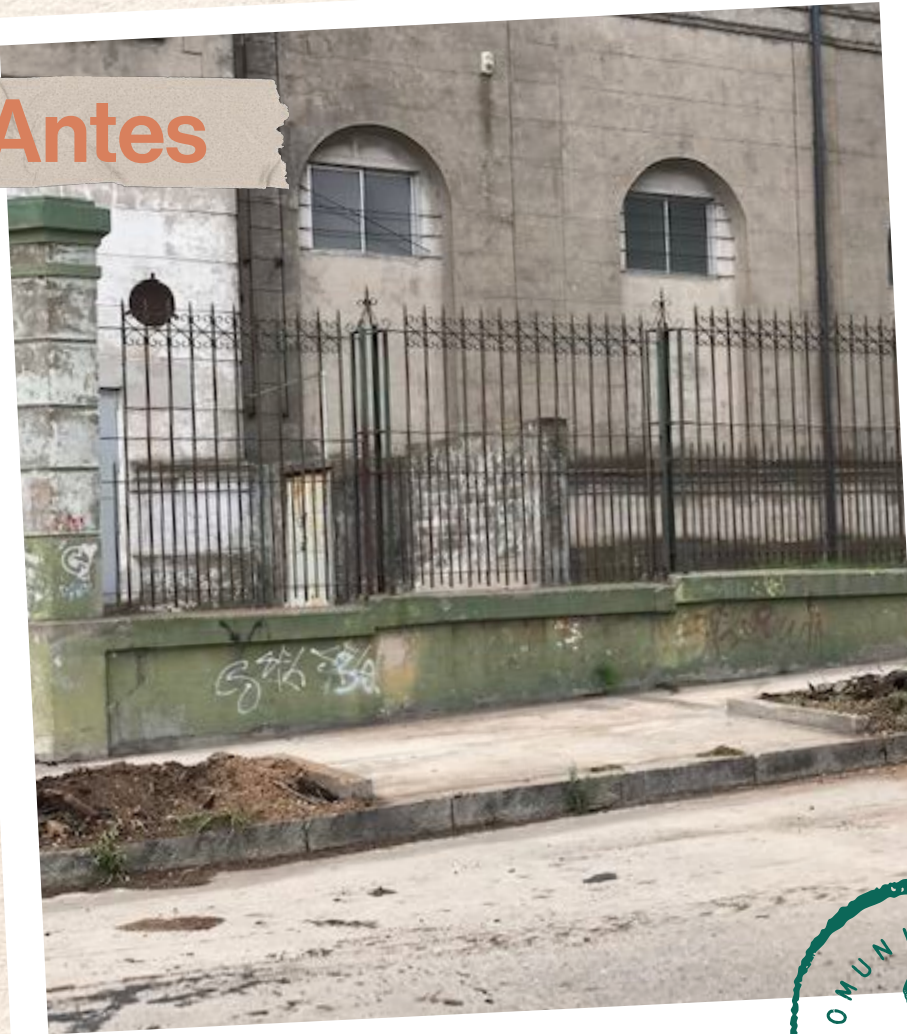
A partir del año 1997, cuando la **Empresa Distribuidora de Energía Atlántica (EDEA)** asumió la concesión de General Pueyrredón y alrededores, se ve con buenos ojos el uso parcial de ese edificio para capacitaciones internas y el entrenamiento en altura de los operarios. EDEA abrió las puertas hacia adentro de la compañía, pero la incorporación de la empresa al Grupo DESA en 2018 impulsó la apertura hacia la comunidad. Es así que a principios de 2023, luego de tres meses de un arduo trabajo, y la participación de prestigiosos profesionales de la arquitectura y la conservación de edificios históricos, la pusimos en valor.

### ¿El resultado?

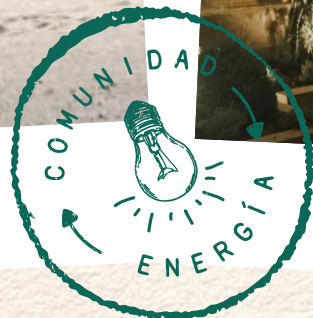
Un gran salón de usos múltiples y una sala de capacitaciones equipada. En este espacio donde antes se generaba energía, ahora se promueven expresiones culturales y educativas como **muestras de arte, presentaciones, espectáculos, cursos, congresos y charlas** entre muchos otros, totalmente abierto a la comunidad.



Antes



Después



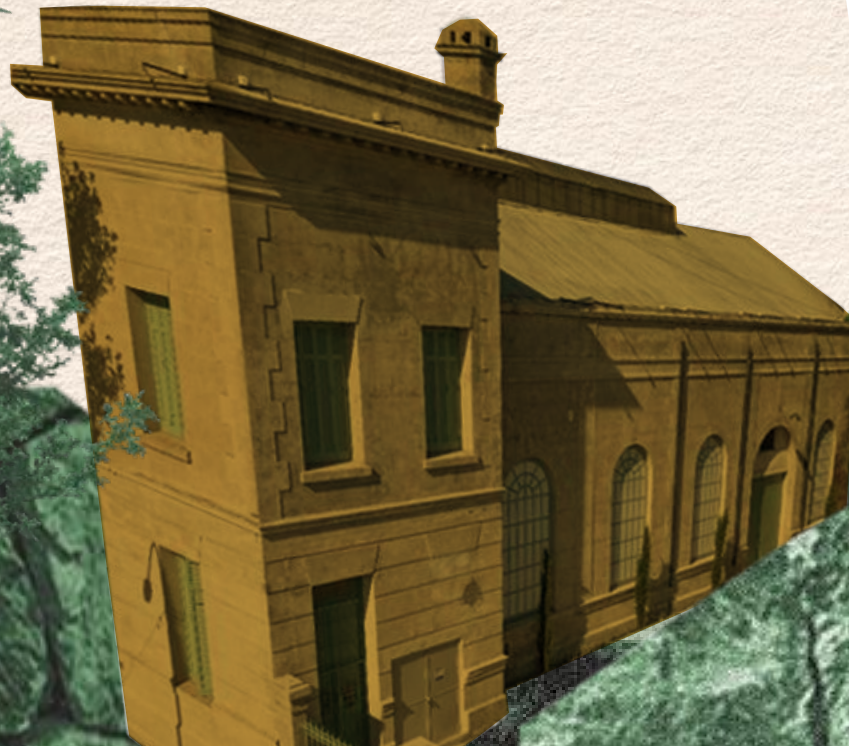
**Delineando**

la estrategia



Estamos hablando de una obra no solo de envergadura, sino maratónica, para cuya ejecución contamos con el equipo de la reconocida **gestora cultural Teresa Anchorena**. Con miras a inaugurarse en enero, aprovechando la cobertura mediática nacional propia de la temporada de verano en Mar del Plata y la presencia de celebridades para invitar a ser partícipe de la apertura. Los tiempos e imponderables, sin embargo, pospusieron la inauguración.

Inmersos en esa adrenalina proyectamos una estrategia de comunicación. Lo primero que ideamos fue el nombre y la identidad visual que refleja el espíritu del programa. El fruto de esa primera instancia creativa fue el **manual de identidad** de Comunidad y Energía.



DESA



Para ello, basamos nuestra estrategia en la dimensión simbólica del Espacio, **utilizando la energía como metáfora**. Un siglo antes, este edificio había sido el epicentro de la generación y distribución de energía que abastecía el exponencial crecimiento de los actuales barrios Stella Maris, Los Troncos y San Carlos. **Hoy son los vecinos y vecinas quienes generan energía transformadora con sus expresiones culturales y educativas.**

Como para nosotros la trascendencia del mensaje al interior de la empresa es tan importante como la externa (especialmente en la búsqueda de consolidar una Cultura organizacional de fuertes bases sustentables), complementamos la comunicación en prensa y redes sociales con un mensaje orientado a nuestros colaboradores, a quienes, además, invitamos a la inauguración del Espacio.



Los dos momentos de nuestra estrategia comunicacional fueron **la inauguración y post-inauguración**. El objetivo era desarrollar una serie de mensajes con contenido de diversa índole. Una primera instancia donde presentamos el espacio y damos a conocer la inauguración, y una segunda etapa aún vigente con los diversos usos que la comunidad hace del Espacio.

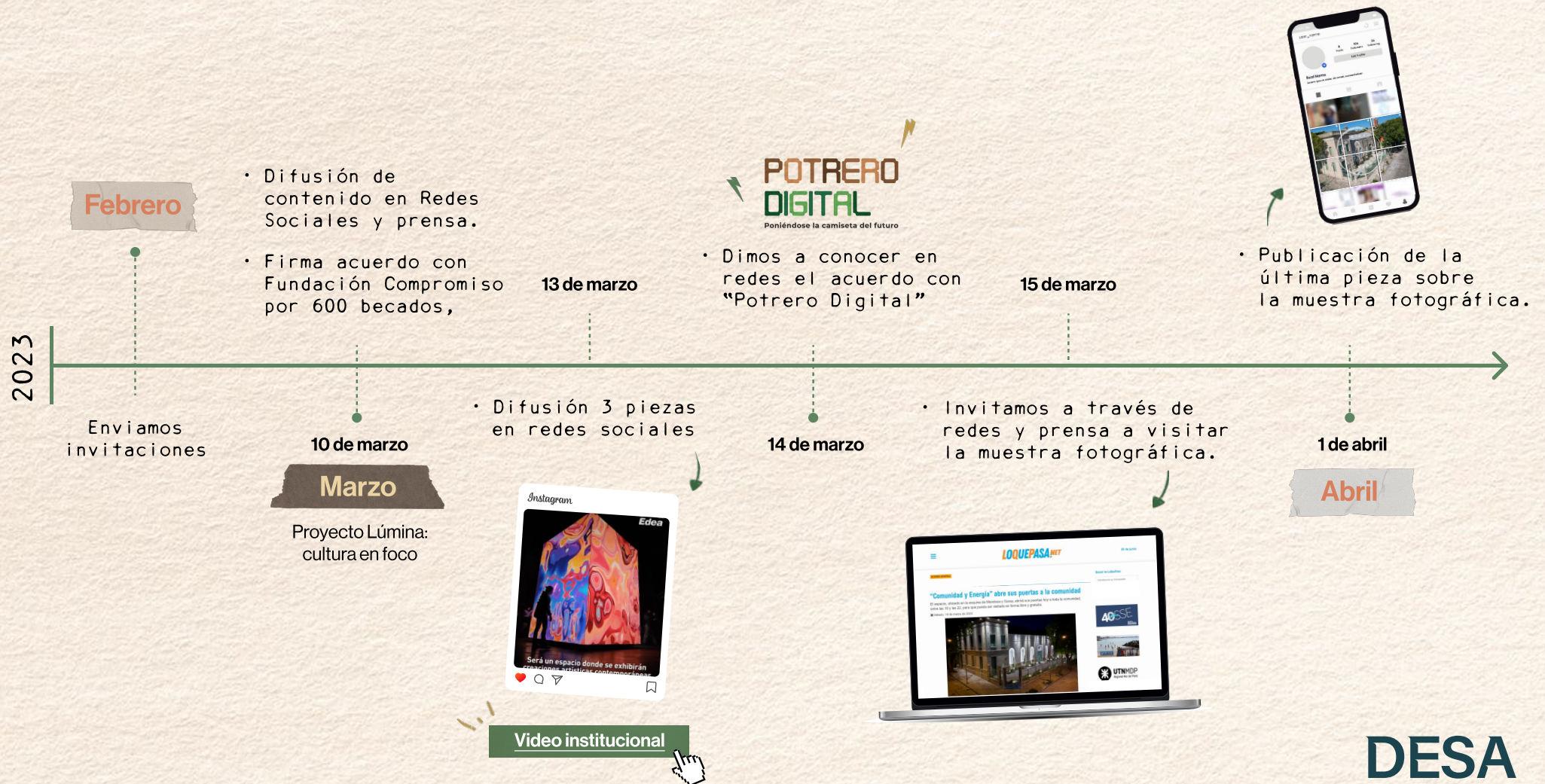
Para ejecutar el plan exitosamente realizamos registros audiovisuales y fotográficos antes y después de la puesta en valor del edificio.



**La ejecución**  
del plan



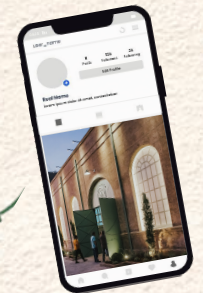
Como señalamos al final del apartado anterior, elaboramos una **comunicación de impacto** en torno a la inauguración de Comunidad y Energía, y, posteriormente, los diferentes usos sociales del Espacio. Los canales elegidos fueron **prensa y redes sociales** para el público externo, y **correo electrónico y WhatsApp** para los colaboradores de la empresa.



2023

Febrero

A finales de febrero del 2023 invitamos a funcionarios nacionales, provinciales y locales, personas destacadas de la cultura y educación, universidades, vecinos y colaboradores de la empresa a la **inauguración del Espacio**, a realizarse el 10 de marzo de ese año con la presentación de la muestra de “**Proyecto Lúmina: cultura en foco**”, un mapping sobre el fruto de esta iniciativa, que contempló la renovación integral de la iluminación de cinco edificios patrimoniales de la ciudad (**Villa Victoria Ocampo, Villa Normandy, Villa Mitre, Villa Ortiz Basualdo y la Torre de Agua**) como parte de un convenio con la Secretaría de Cultura del Municipio de General Pueyrredón. Esa misma fecha, además, **firmamos un acuerdo con Fundación Compromiso** para que **600 becados** pudieran obtener capacitaciones sobre herramientas digitales a través del proyecto “Potrero Digital” en el Espacio y la ciudad.



Mirá los videos

Ese viernes 10 de marzo se difundió contenido en Redes Sociales y prensa, dando a conocer el trabajo realizado en el Espacio y el objetivo de funcionar como escenario abierto a la cultura y educación local.

El 13 de marzo difundimos **tres piezas de comunicación en redes sociales**. Por una lado, un video que hace referencia al recién mencionado proyecto “Lúmina”, del cual el Espacio Comunidad y Energía forma parte. Además, realizamos una publicación gráfica destacando la puesta en valor del edificio y su inminente utilización para albergar el Programa Oficios, otra iniciativa sustentable del grupo que ofrece una capacitación básica de electricidad para que más personas tengan acceso al mercado de trabajo. Por último, reforzamos la difusión del objetivo del Espacio a través de un video institucional.

Marzo

**Marzo**

El 14 de marzo dimos a conocer a través de las redes sociales el acuerdo con el proyecto “Potrero Digital” para llevar a cabo capacitaciones de herramientas digitales de manera gratuita en el Espacio Comunidad y Energía.

El 15 de marzo, a través de las redes sociales y la prensa, invitamos a la comunidad a visitar la muestra fotográfica en el Espacio. Particularmente en Instagram, estos mensajes configuraron un mosaico con la fotografía aérea del Espacio renovado.

La última pieza de este conjunto de comunicados inaugurales fue un video publicado en redes sociales el 1° de abril, en el que acompañamos las imágenes de lo que fue la inauguración con una nueva invitación a la muestra fotográfica en el Espacio.

**Abril**

Habiendo enfatizado, por un lado, en la inauguración y puesta en valor de un edificio histórico de la ciudad, abriéndolo a la comunidad como un **nuevo espacio cultural de acceso libre y gratuito**, y por otro, en los programas y actividades que allí se llevarían a cabo, lo que siguió fue el segundo paso de la estrategia:

- **La difusión de mensajes sobre los usos sociales del espacio a través de las redes sociales, prensa y canales internos de la empresa.**

**Resultados de**  
la estrategia



NUESTRO OBJETIVO DESDE EL PRIMER MOMENTO FUE QUE LA SOCIEDAD CONOCIERA EL IMPULSO SUSTENTABLE Y COMUNITARIO DETRÁS DE LA PUESTA EN VALOR DEL ESPACIO.

A través de una serie de mensajes orientados a transmitir de manera integral la esencia del proyecto, teníamos la meta de que los vecinos y vecinas de la ciudad supieran que EDEA abría las puertas de un espacio libre y gratuito para concretar expresiones culturales y educativas.

En consecuencia, tuvimos los siguientes resultados:

**37**

comunicados  
de prensa.

**1.344.823**

personas alcanzadas.

**3.586**

interacciones.

**7.000**

personas visitaron el espacio.

**24 eventos**

articulados con el arte  
y la cultura local.

¡¡  
¡Muchas gracias!

DESA