

*Número y nombre de la categoría:* 8 – Issues Management

*Título del programa:* Programa Porvenir

*Nombre de la compañía o institución:* Massalin Particulares S.R.L.

*Asesor externo que desarrolló el plan:* Asociación Conciencia

*Personas responsables:* Carolina Bravo, Julieta Camandone, Karina Mancardi,  
Adriana Chaile, Florencia Goncalves.

*Tweet que identifica y define el propósito del programa:*

Por una #produccionsustentable:  
condiciones seguras de trabajo y  
erradicación del trabajo infantil en  
las zonas tabacaleras de la Argentina.



A)

Introducción

## Sobre nosotros

### Massalin Particulares S.R.L.

Nuestro compromiso a largo plazo con la sustentabilidad.

En la Argentina, la producción de tabaco representa la mayor fuente de ingreso para miles de productores y sus familias. En la actualidad, somos la empresa tabacalera líder en el país: compramos tabaco a 5 provincias y a más de 7.400 productores de tabaco.

Sabemos que, así como la producción es fundamental para la actividad económica, para lograr la sustentabilidad de la producción tabacalera, el compromiso con la comunidad debe comprender también los aspectos social y ambiental.

Con ese objetivo, en alianza con Asociación Conciencia, desde 2003 implementamos el *Programa Porvenir*, pionero en la prevención y **erradicación progresiva del Trabajo Infantil (“TI”) en la producción agrícola en Argentina, y en la concientización sobre prácticas seguras de trabajo en las fincas tabacaleras.**



## Diagnóstico de la problemática

### El trabajo infantil

Porvenir trabaja en simultáneo en las provincias de Salta - Jujuy (NOA) y Misiones (NEA). En el NOA, la actividad tabacalera tiene una estructura económica de negocios por la cual muchos trabajadores rurales contratados son ayudados por sus hijos. En el NEA, en cambio, la modalidad se basa en la economía familiar donde los pequeños productores, de bajo nivel socioeconómico, involucran a sus hijos en las tareas laborales, lo cual está naturalizado a nivel socio-histórico-cultural.

Se identifican dos tipologías de TI comunes a ambas regiones:



**TI rural:**  
comprende actividades propias del cultivo, transplante y cosecha.



**TI doméstico:**  
en su mayoría intrafamiliar, y muy habitual en la época de mayor demanda de la producción tabacalera, cuando padres y madres se ausentan para trabajar.

### Las condiciones de trabajo

El carácter informal de las condiciones laborales en las fincas tabacaleras, genera que los trabajadores agrícolas sean vulnerables a condiciones precarias de vivienda e higiene, jornadas laborales extensas, salarios menores a los estipulados en el sector o tareas insalubres.

## Principales objetivos

*Frente a este contexto, Porvenir es pionero en la prevención y erradicación progresiva del TI en Argentina, con el objetivo de hacer un aporte concreto y real en la cadena de valor productiva.*

Las actividades de Porvenir se vieron reforzadas desde el año 2011 cuando, en el marco del Programa integral de Buenas Prácticas Agrícolas y su Código ALP, impulsamos una serie de principios que afianzan el compromiso hacia la **erradicación progresiva del trabajo infantil**, el **ambiente seguro de trabajo** ("AST"), y la **disminución del impacto medioambiental de la práctica agrícola**.

### Objetivos específicos

- ✓ Mejorar la calidad de acceso y permanencia de los chicos en la escuela para disminuir el riesgo de exposición al TI.
- ✓ Generar acciones de concientización sobre la problemática del TI y las condiciones seguras de trabajo.
- ✓ Fortalecer las herramientas y estrategias de docentes de todos los niveles.
- ✓ Brindar recursos de desarrollo personal y educación complementaria a los chicos, para mantenerlos alejados de los riesgos de TI.
- ✓ Mejorar las condiciones de trabajo en las fincas tabacaleras a través de la concientización y mejora de la infraestructura.

### Público target

- ✓ **Productores tabacaleros** que son concientizados sobre la problemática del TI y la seguridad en las fincas/chacras.
- ✓ **Técnicos de Campo ("TC")** que reciben capacitación sobre TI y AST, y acompañan a los productores en la prevención e implementación de mejoras en estos ejes.

- ✓ **Niños, Niñas y Adolescentes**, especialmente hijos/hijas de trabajadores rurales y productores tabacaleros que trabajan o pueden estar en riesgo de hacerlo.
- ✓ **Madres, Padres o Responsables de dichos NNA**
- ✓ **Actores sociales clave y referentes gubernamentales** que son concientizados acerca de estrategias de prevención del TI y la promoción de un AST en las fincas/chacras.
- ✓ **Docentes y Directores**, a cargo de la educación de los hijos/as de productores tabacaleros.
- ✓ **Comunidad en general**

### Detalle de lapsos y tiempos

Las principales actividades del programa responden a la siguiente estructura anual:

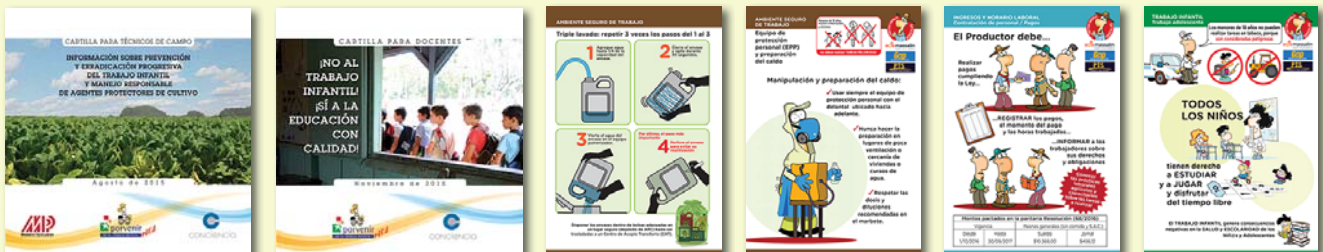
<b>ENERO a MARZO</b>	Desarrollo de materiales de comunicación sobre los principios de ALP para padres y niños.	<b>ABRIL a SEPTIEMBRE</b>	Reuniones de información sobre TI y prácticas laborales agrícolas para las familias. Capacitación a docentes, directores escolares y TC.
<b>MARZO</b>	Entrega de Toolkit a TC con información útil para detectar y accionar ante posibles casos de TI.	<b>MAYO</b>	Fortalecimiento de las escuelas rurales de Misiones, brindándoles herramientas pedagógicas que les permitan estar mejor preparadas para afrontar la problemática. Acompañamiento a los niños para facilitar su acceso a las instituciones educativas.
<b>MARZO a DICIEMBRE</b>	Asistencia al equipo local de Agronomía de Massalin Particulares para llevar a cabo talleres de ALP.	<b>JUNIO a DICIEMBRE</b>	Implementación de talleres a contraturno dirigidos a niños y adolescentes de las escuelas rurales, enfocándose en aquellos expuestos al mayor riesgo (NEA).
<b>ABRIL a JUNIO</b>	Contacto "1 a 1" con los productores, capacitación y sensibilización personalizada en la boca de compra de tabaco.	<b>JUNIO a SEPTIEMBRE</b>	Construcción de unidades sanitarias y dispositivos de purificación de agua para mejorar la calidad de las instalaciones educativas en zonas rurales.

Los principales medios de comunicación, acorde a la estrategia del programa son:



#### Gráfica:

Materiales de concientización y sensibilización como folletos, afiches, manuales con información sobre las problemáticas, diseñados y distribuidos específicamente teniendo en cuenta cada grupo de beneficiarios.



#### Radio:

Cada edición del Programa planea nuevas emisiones de spots radiales que se reproducen en medios locales en forma rotativa, de lunes a domingo, durante los programas de mayor audiencia.



#### Contacto directo:

Jornadas de capacitación con actores clave para profundizar conceptos y articular sectores, así como encuentros "1 a 1" con productores durante su entrega de tabaco en las bocas de compra. Charlas de sensibilización y concientización para familias rurales. Capacitación a docentes de las escuelas rurales y de las capitales provinciales.



#### Contenidos escolares:

Actividades directas con los NNA en los talleres a contraturno y Centros de Día, tendientes a promover sus capacidades y desarrollar sus talentos como herramientas para un futuro mejor.



#### Prensa:

Materiales de concientización y sensibilización como folletos, afiches, manuales con información sobre las problemáticas, diseñados y distribuidos específicamente teniendo en cuenta cada grupo de beneficiarios.



#### Web:

Materiales de concientización y sensibilización como folletos, afiches, manuales con información sobre las problemáticas, diseñados y distribuidos específicamente teniendo en cuenta cada grupo de beneficiarios.



#### Audiovisual:

Video de difusión sobre el Programa – diagnóstico, objetivos y alcance:  
<https://youtu.be/ZFJ3sp7KO9Q>

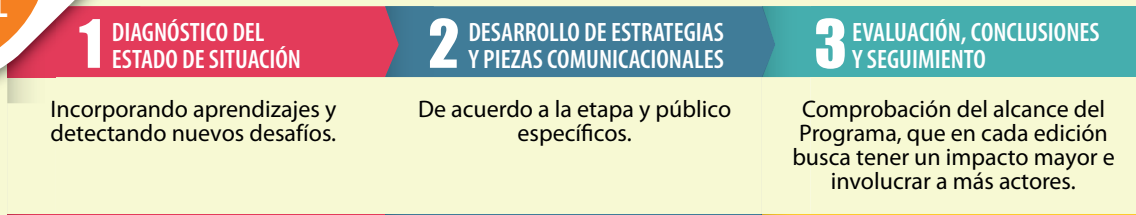
## Acciones complementarias

*Mejora de la infraestructura y condiciones de vida de escuelas y comunidades tabacaleras.*

Fortalecimiento de los centros educativos a través de material pedagógico, útiles de librería y material deportivo. Con el fin de brindar a los niños de los medios básicos para acercarse a las instituciones, se construyen núcleos sanitarios en reemplazo de las letrinas aún existentes; y se entregan potabilizadores de agua.

### B) EJECUCIÓN DEL PLAN

Las etapas de ejecución de Porvenir son cíclicas, y su implementación responde al siguiente proceso:



Las acciones del Programa se canalizan en las siguientes estrategias:

### 1) Contacto directo



**Productores tabacaleros:** En conjunto con TC, el Programa organiza visitas a fincas para trabajar con los productores sobre la base de sus situaciones particulares. Esto genera una ampliación de su perspectiva de negocio, comprendiendo que la prevención del TI y el AST fomentan la sustentabilidad de su producción.

En el caso de Misiones, los productores beneficiados son también los padres/madres de los NNA en riesgo de TI, con quienes se realizan talleres en escuelas rurales.

Desde 2017, el Programa implementa una metodología personalizada de capacitación y sensibilización: aprovechando la instancia anual de entrega de tabaco, se los aborda en forma individual, directa y práctica, brindando capacitaciones sobre TI y AST.



**Técnicos de Campo:** Dada su llegada a los tabacaleros, los TC son grandes aliados de Porvenir. Siendo principales voceros del Programa y agentes de cambio, su concientización sobre las problemáticas resulta esencial. Por ello, Porvenir organiza talleres y capacitaciones para TC donde se profundizan sus conocimientos acerca del TI y AST, y se discuten en conjunto estrategias de intervención.



**Niños, Niñas y Adolescentes:** Porvenir orienta sus acciones de prevención y erradicación del TI, hacia el fortalecimiento de la educación. Asimismo, al brindar espacios de contención y aprendizaje presenciales, el Programa mantiene a los chicos alejados de los riesgos del TI.

**Centros de Atención de Día:** Durante el receso vacacional de verano, que coincide con la etapa de cosecha del tabaco, Porvenir NOA reabre escuelas públicas de Salta y Jujuy, donde se ofrece un espacio de esparcimiento y formación, que los mantiene alejados de la exposición al trabajo en las fincas de tabaco, al tiempo que fomenta su desarrollo personal para mejorar sus oportunidades futuras.

**Talleres a Contraturno y vacacionales:** Implementados en 2016 en Misiones, incorporan 3 ejes temáticos (integración y valores; lecto-escritura y medioambiente), y convocan a hijos de pequeños productores con el fin de ampliar la jornada educativa. En el NOA, se crean espacios recreativos y deportivos durante el año, en articulación con organismos públicos locales y provinciales.





**Docentes y Directores:** Capacitaciones con especialistas en legislación sobre TI en Argentina y consecuencias en la salud y escolaridad de los niños.

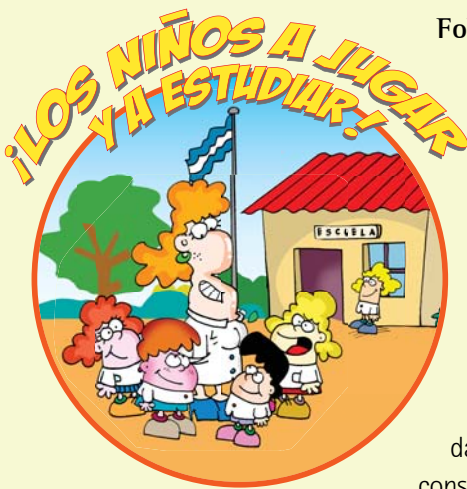


**Padres y Madres:** La enseñanza desde el seno familiar es fundamental, por eso Porvenir organiza talleres para padres en escuelas rurales sobre las consecuencias del TI en la salud y escolaridad, así como también sobre chacra segura.

Porvenir también fomenta, en coordinación con organismos públicos y actores del sector tabacalero, la realización de talleres de oficios y empoderamiento familiar que permiten una entrada económica complementaria a la actividad estacional del tabaco.

## 2) Material didáctico

En todas las instancias de contacto, el plan de comunicación se apoya en una serie de materiales gráficos orientados al público e instancia de contacto específicos (ejemplos: <https://goo.gl/typKde>):



**Folletos (20.000) y Cartillas para Docentes y Directores (600):** Con la lógica de la "formación de formadores", Porvenir brinda herramientas del para la detección y abordaje del TI y sus repercusiones en la salud, educación y el futuro de los NNA.

**Folletos / Cartillas para Técnicos de Campo (450):** En función a lo conversado en las reuniones, se desarrollan herramientas "a medida" para que los TC puedan identificar situaciones de riesgo en las fincas y, junto a Porvenir, fortalecer el trabajo de prevención y seguimiento. También se entregan materiales sobre consecuencias del TI en la salud y escolaridad de los niños.

**Afiches para las escuelas y Folletos para NNA (68.000):** Material pedagógico orientado para que conozcan sus derechos e incorporen los riesgos y consecuencias del TI.

**Folletos para Padres / Familias (42.000):** En el caso de Misiones los productores beneficiados son también los padres/madres de los NNA, quienes reciben material gráfico explicativo sobre las consecuencias del TI en la salud y escolaridad de los niños, así como lineamientos generales sobre chacra segura.

**Fichas (3.000) y Portafichas (250) para el uso de Técnicos de Campo con Productores:** Materiales de sensibilización que incluyen los principales conceptos a comunicar a los productores en relación a los principios del Código ALP, actualizaciones de ley e información útil, que los TC utilizan y entregan dependiendo de las necesidades particulares identificadas en cada finca.

## 3) Comunicación masiva

Gracias a la intervención del programa, se logró que actores claves entiendan la problemática y se involucren cada vez más en la búsqueda de una solución en conjunto. Esto se logró a través de la instalación de la problemática en la opinión pública y en la agenda de los organismos gubernamentales.

## Desafíos relevantes

La implementación de los talleres a contraturno es uno de los mayores desafíos del Programa. En un principio, los padres señalaron que si los niños pasan más tiempo en la escuela esto tendría un impacto directo en la organización del trabajo en el hogar y en las fincas. Se procedió a explicar a los padres, de forma personalizada, los contenidos de los talleres y se reforzó que la iniciativa propone potenciar el proceso de aprendizaje. Así, se logró una asistencia superior al 60%, con ausencias debidas a condiciones climáticas.

Si bien continúa siendo un desafío constante la raigambre cultural de ciertas prácticas que exponen a los NNA al trabajo en la finca, Porvenir trabaja en articulación con escuelas y organismos públicos para que el mensaje de concientización vaya permeando cada vez más.



Con más de 14 años de implementación, algunos de los resultados más destacados de Porvenir son:



Encuestas realizadas durante 2016 registraron:

